



中國醫藥科學院
北京協和醫學院

临床医学八年制 医学领军人才班

联系我们

北京协和医学院官网

www.pumc.edu.cn

本科招生网址

gkxc.pumc.edu.cn

临床八年制招生邮箱

gkzs@pumc.edu.cn

招生咨询电话

010-65105672

纪检监察办公室电话

010-65105666



北京协和医学院官网



本科招生网址



中國醫藥科學院
北京協和醫學院

目录

01 院校实力

02 医学泰斗

03 专业特色

04 课程介绍

05 境外访学

06 就业去向

07 招生计划

08 志愿填报

09 奖助学金

10 学生活动

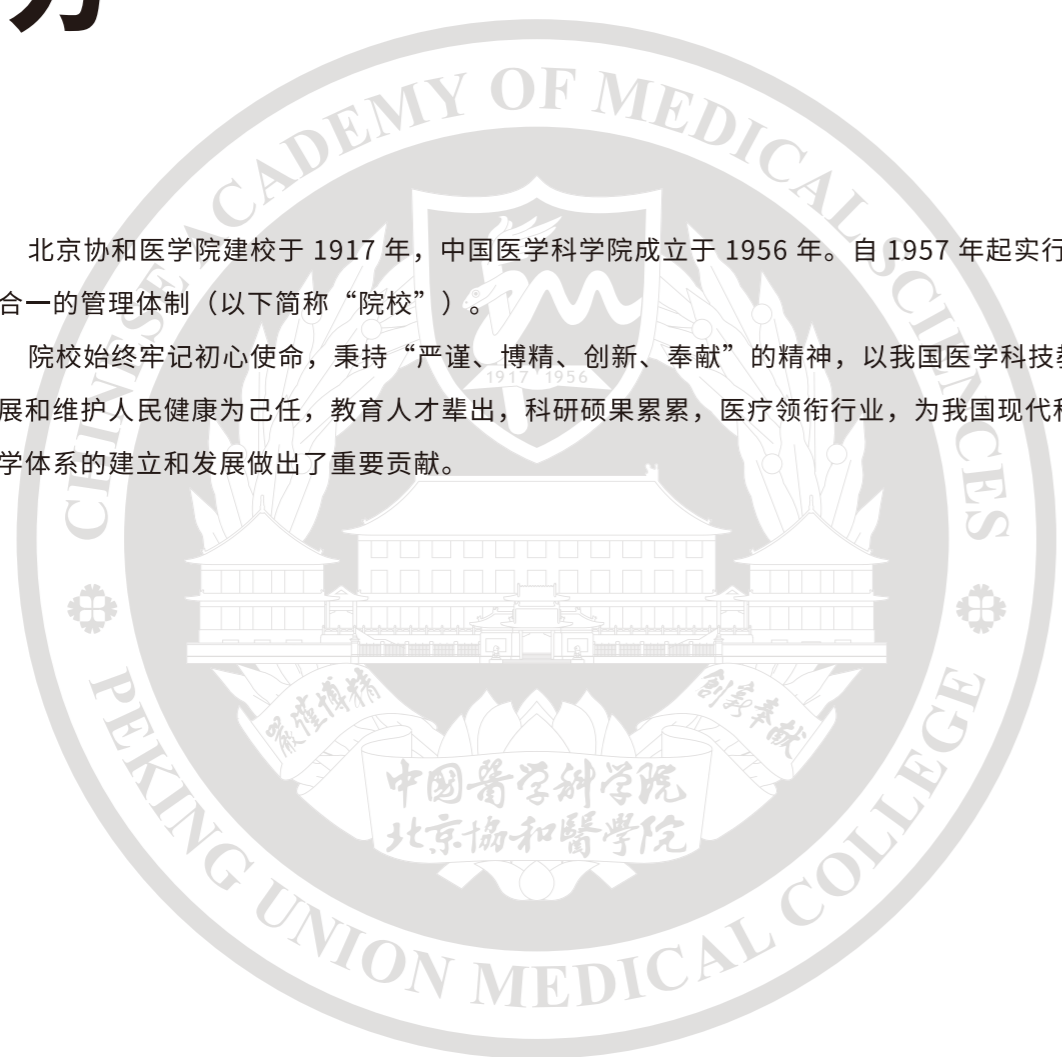
11 公益篇

12 结语

院校实力

北京协和医学院建校于1917年，中国医学科学院成立于1956年。自1957年起实行院校合一的管理体制（以下简称“院校”）。

院校始终牢记初心使命，秉持“严谨、博精、创新、奉献”的精神，以我国医学科技教育发展和维护人民健康为己任，教育人才辈出，科研硕果累累，医疗领衔行业，为我国现代科学医学体系的建立和发展做出了重要贡献。



拥有 **21** 个研究所、**6** 家医院、**5** 个研究院，集医教研产为一体的国家级综合性医学科学研究机构。

荣获国家首批世界一流学科建设高校、国家首批卓越医生教育培养计划项目试点高校。拥有国家“双一流”建设学科 **5** 个，教育部学科评估中获 **7** 个A类学科。

广泛开展国际学术交流与科技合作，与数十个国家（或地区）的医学院校和科研机构建立了科研、教育、医疗领域的合作关系，有200余名国外专家学者被授予名誉教授或客座教授，其中包括数位诺贝尔奖获得者。

院校现有两院院士 **29** 人，博士生导师 **1229** 人、硕士生导师 **1237** 人。

全国重点实验室 **11** 个、国家临床医学研究中心 **5** 个、其他国家级科研基地 **21** 个、省部级实验室 **82** 个。

院校直属北京协和医院、阜外医院、肿瘤医院、整形外科医院、血液病医院和皮肤病医院等 **6** 所医院，集医院、研究所和教学机构于一体，形成了医疗、教学和科研结合的完整体系，在综合诊治和各专科领域已达到国内领先和国际先进水平。

自1985年以来，我校相继与美国哈佛大学医学院、约翰霍普金斯大学医学院、芝加哥大学医学院、密歇根大学医学院、澳大利亚墨尔本大学医学院、香港中文大学医学院等国际知名医学院签订了校际交流协议，为高年级学生提供境外短期临床学习交流机会。

2017年12月与牛津大学合作成立中国医学科学院牛津研究所(CAMS OXFORD INSTITUTE)，是中国在海外成立的第一个医学研究所，旨在聚焦医学科技创新前沿交叉领域，携手解决中英两国乃至全球面临的重大医学与健康问题；同时依托研究所吸收中国最好的医学生加入，为八年制毕业生提供了“MD+PHD”双博士修读机会。

医学泰斗

刘士豪
医学科学家



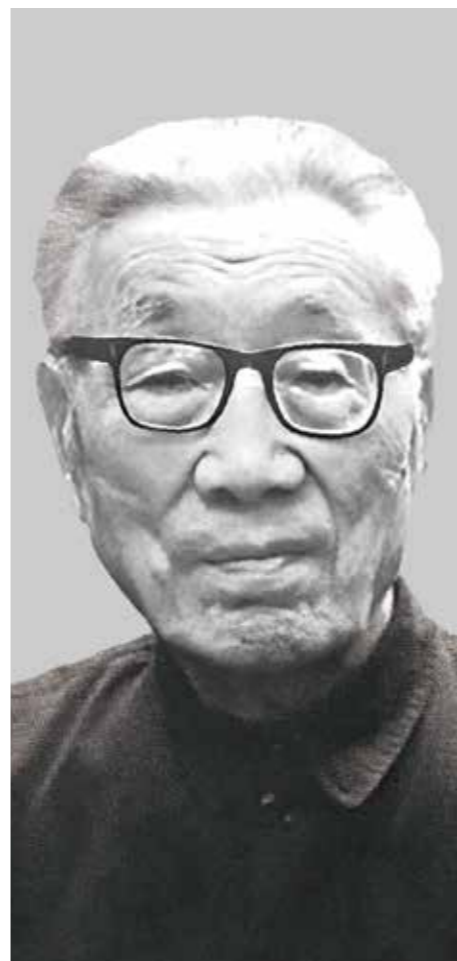
刘士豪（1900-1974），医学科学家、内分泌学家。1925年毕业于北京协和医学院八年制医学专业，1951年任协和生物化学系主任，1958年在北京协和医院建立全国第一个内分泌专科并出任科主任。刘士豪和朱宪彝在1942年于SCIENCE刊文提出“肾性骨营养不良”，为中国人命名的第一个疾病名称。他是中国内分泌学的奠基人和开拓者，也是转化医学的先行者。

林巧稚
临床医学家



林巧稚（1901-1983），临床医学家、医学教育家。1929年毕业于北京协和医学院八年制医学专业。她是北京协和医院第一位中国籍妇产科主任及首届中国科学院唯一的女学部委员（院士），中国现代妇产科学的主要开拓者和奠基人，先后研究胎儿宫内呼吸窘迫、女性生殖道结核、滋养细胞肿瘤和其他妇科肿瘤等，成功诊治新生儿溶血症，并进行了大量科普宣传和妇幼保健工作。她终身未婚，却亲手迎接了数万个新生命，被尊称为“万婴之母”。

陈志潜
公共卫生学家



陈志潜（1903-2000），公共卫生学家。1929年毕业于北京协和医学院八年制医学专业。他在河北省定县创建的农村三级医疗卫生保健网即“定县模式”，被世界卫生组织采纳作为“初级卫生保健”基本模式，在全世界特别是第三世界普遍推广。抗日战争期间，他除组织领导战伤救护外，在四川省建立市县公共卫生机构80余处，并创办了重庆大学医学院，为我国的卫生事业，尤其是农村社区保健和公共卫生教育作出了卓越的贡献。

黄家驷
医学教育家



黄家驷（1906-1984），医学教育家、胸心外科学家。1933年毕业于北京协和医学院八年制医学专业。他是中国科学院资深院士，中国胸心外科学和生物医学工程学的奠基人之一，组建了我国第一所胸心外科专科医院——上海市胸科医院并担任首任院长，曾任中国医学科学院院长，中国协和医科大学校长，首都医科大学名誉校长，中国科学技术协会副主席，主编《外科学》教材第一到第三版。黄家驷教授逝世后，《外科学》从第四版起更名为《黄家驷外科学》。

吴阶平
医学教育家



吴阶平（1917-2011），医学教育家、医学科学家、泌尿外科学家和社会活动家。1942年毕业于北京协和医学院八年制医学专业。他是中国科学院和中国工程院资深院士，我国泌尿外科学的奠基人之一，九三学社的杰出领导人，第八届、第九届全国人民代表大会常务委员副委员长。曾任北京第二医学院（现首都医科大学）首任院长，中国医学科学院院长，中国协和医科大学校长，中华医学会会长，中国科学技术协会副主席、名誉主席，欧美同学会会长等。

专业特色

培养特色及优势

北京协和医学院办学特色鲜明，采用“高进、优教、严出”的培养模式，在教学上以高标准、严要求著称，以培养具有真才实学、学风严谨、医德高尚、医术精湛的“医-教-研”复合型人才而闻名。协和百年，专注培养和吸纳优秀人才，创造和凝聚现代科学思想，不仅造就了刘士豪、林巧稚、诸福棠、黄家驷、钟惠澜、胡传揆、吴阶平、邓家栋、方圻等中国医学泰斗，还为我国医学事业培养了一大批享誉国内外的著名临床医学家、医学科学家、医学教育家和医政管理者，可谓人才济济，硕果累累，对我国医学教育和医学科学事业的进步和发展起着积极的推动作用，在国内外享有很高的声誉。



2021年“医学技术技能大赛”八年制赛道北京协和医学院八年制队夺冠



解剖课开课仪式——授予白大衣

临床医学类（协和）是单独的一个招生类别，专门招收北京协和医学院八年制临床医学专业的学生，按照协和八年制的培养方案进行培养，预科阶段在清华生命科学学院就读，医学阶段在东单的协和校本部就读。不同于清华大学的其他专业。

学生按规定修完所有课程，完成论文答辩，通过大学英语六级，达到医学博士学位授予标准，可获得医学博士学位。

课程介绍

课程设置

临床医学专业学制为八年,分为两个阶段

第一阶段:

医学预科阶段：在清华大学生命科学学院进行。课程分为通识教育、专业教育、自主发展课程。学生根据要求选课。通识教育包括政治、体育、外语、文化素质、军事理论等课程。专业教育包括数学与统计课程群（微积分、线性代数、概率论等）、物理课程群（大学物理等）、化学课程群（无机与分析化学、有机化学等）、生物课程群（普通生物学、生物化学等）、生物医学高级课程群（细胞生物学、遗传学、免疫学等）、医学基础课程群（医学导论、医学微生物学基础等）、计算机科学课程群（计算机文化基础、计算机程序设计基础、计算机网络等）。自主发展课程包括生命科学类和多学科交叉课程群等。

第一阶段
医学预科阶段

课程分为通识教育、
专业教育、自主发展课程

第二阶段
医学阶段

基础学院学习，临床学院学习和见实习，专科高阶实习/科研强化训练(自选模块)
贯穿全程的学术能力构建训练

第二阶段:

医学阶段：在北京协和医学院完成；包括基础学院学习，临床学院学习和见实习，专科高阶实习/科研强化训练（自选模块），以及贯穿全程的学术能力构建课程。医学阶段课程包括通识教育、专业教育、自主发展课程。通识教育包括政治、外语、美育课程。专业教育包括人文社会科学与行为科学（医学伦理学、医学心理学等）、生物医学（人体结构功能学、疾病机理与药理学、局部解剖学、医学微生物学、寄生虫学、医学免疫学、医学遗传学、病理解剖学等）、公共卫生课程（医学统计学、流行病学、社会医学等）、临床医学（诊断学、内科学、外科学、妇产科学、儿科学、神经病学、全科医学、中医学、眼科学、耳鼻喉科学、口腔科学、皮肤科学、急诊医学、精神病学、临床药理学、临床肿瘤学等，含见实习）、科学方法教育（科研导论、循证医学等）。自主发展课程包括专业选修课程和研究生课程。学校积极探索MD+MPH，MD+PhD，MD+Dr. PH等多学科学术发展路径。

境外访学

北京协和医学院十分重视国际学术交流和科技合作。为拓宽本科生学术视野，培养全球健康观念和 international 交流能力，提高研究和创新能力，培养具有国际视野的高层次拔尖创新人才和医学领军人才，学校坚持“两个一流”选派原则（选拔一流学生，到境外一流的院校、科研机构或学科专业），积极资助优秀本科生在学期间开展境外交流。所有同学均可获得多次境外学习的机会。



美国贝勒医学院



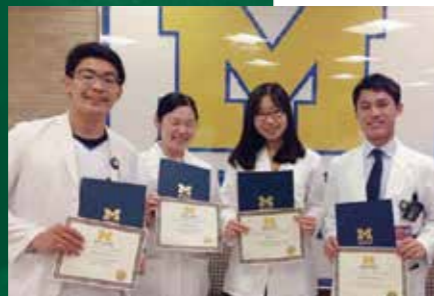
美国芝加哥大学



奥地利因斯布鲁克大学医院



美国哈佛大学



美国密西根大学



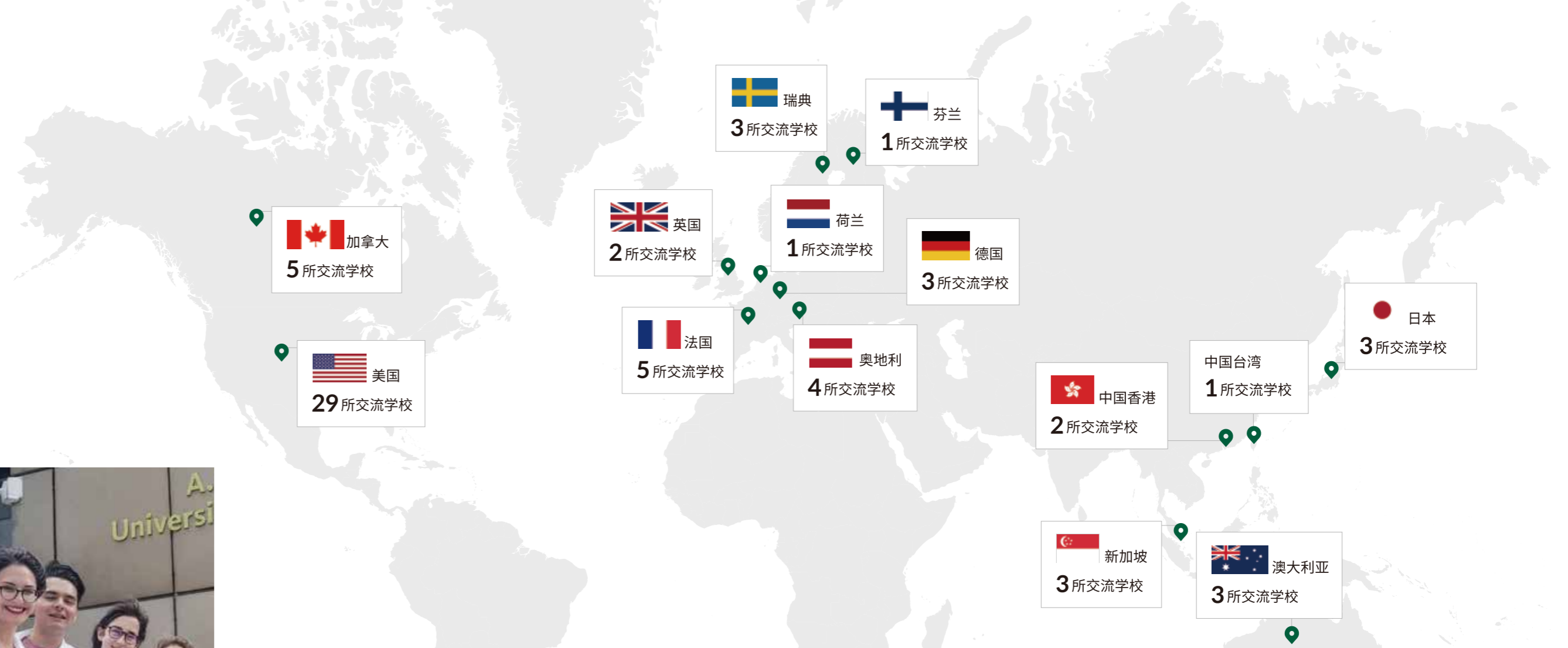
新加坡国立大学



日本东京大学



法国巴黎公立医院集团



美国USA

- 美国哈佛大学
- 美国加利福尼亚大学旧金山分校
- 美国加利福尼亚大学洛杉矶分校
- 美国 MD 安德森癌症中心
- 美国密歇根大学
- 美国约翰·霍普金斯大学
- 美国克利夫兰医学中心
- 美国威斯康星州血液中心
- 美国麻省总医院
- 美国凯斯西储大学
- 美国华盛顿大学
- 美国西北大学
- 美国耶鲁大学
- 美国斯坦福大学
- 美国杜克大学

- 美国伊利诺伊州大学芝加哥分校
- 美国梅奥诊所
- 美国芝加哥大学
- 美国路易斯维尔大学医院
- 美国俄亥俄州立大学
- 美国宾夕法尼亚州立大学
- 美国耶鲁纽黑文医院
- 美国匹兹堡大学
- 美国南卡罗来纳州医学院
- 美国弗吉尼亚大学
- 美国哈佛医学院
- 美国密歇根大学医院
- 美国国立卫生研究院
- 美国贝勒医学院

欧洲EUR

- 法国巴黎公立医院集团
- 法国马赛LA CONCEPTION医院
- 法国圣艾蒂安大学
- 法国洛林大学医学院(南锡)
- 法国普瓦捷大学中心医院
- 瑞典卡罗林斯卡医学院
- 瑞典于默奥大学
- 瑞典乌普萨拉大学
- 德国海德堡大学
- 德国汉诺威医学院
- 德国吉森大学
- 英国伦敦大学
- 英国牛津大学
- 奥地利维也纳医科大学
- 奥地利格拉茨医科大学

- 奥地利萨尔茨堡大学医院
- 奥地利因斯布鲁克大学医院
- 荷兰鹿特丹伊拉斯姆斯大学
- 芬兰库奥皮奥大学

加拿大CAN

- 加拿大多伦多老年医学中心
- 加拿大麦吉尔大学
- 加拿大萨斯喀彻温大学
- 加拿大贝克斯特医学中心
- 加拿大曼尼托巴大学

亚洲ASIA

- 香港中文大学
- 香港伊丽莎白医院
- 台湾长庚医院
- 日本东京医科齿科大学
- 日本东北大学
- 日本东京大学医学部
- 新加坡中央医院
- 新加坡国立癌症中心
- 新加坡国立大学杨潞龄医学院

澳大利亚AUS

- 澳大利亚墨尔本大学
- 澳大利亚墨尔本皇家医院
- 澳大利亚墨尔本大学医学院

就业去向



招生计划

2026年临床医学（八年制）专业招生分省计划
(可同时报考清华大学其他专业)

北京 18	天津 3	河北 3	山西 3	内蒙古 2	辽宁 4	吉林 3	黑龙江 4	上海 1	江苏 4
浙江 3	安徽 2	福建 3	江西 1	山东 4	河南 4	湖北 3	湖南 2	广东 3	广西 2
海南 1	重庆 3	四川 4	贵州 3	云南 2	陕西 3	甘肃 2	宁夏 1	新疆 2	

注：招生计划以教育部及各省级招生机构公布为准



95%

以上任职于国内知名三甲医院

我校临床医学(八年制)专业应届毕业生 95% 以上任职于国内知名三甲医院,例如中国医学科学院北京协和医院、阜外医院、肿瘤医院、整形外科医院、血液病医院,中日友好医院、首都医科大学宣武医院、北京友谊医院、北京同仁医院,上海交通大学附属瑞金医院、复旦大学附属中山医院、肿瘤医院,中山大学附属肿瘤医院、附属第一医院、孙逸仙医院,浙江大学附属第一医院、邵逸夫医院、四川大学华西医院,也有部分学生去英国牛津大学、美国约翰·霍普金斯大学等境外大学深造。



志愿填报

清华大学临床医学类(协和)

凡志愿报考协和“临床医学(八年制)”专业的考生,报考志愿栏务必填报“清华大学临床医学类(协和)”,同时可填报清华大学其他理工类专业。两校的强强合作,以清华大学雄厚的基础学科综合优势和优良的学术氛围,与北京协和医学院在医学领域中的强大的科学研究和临床医学实力,共同探求中国高等医学教育改革的创新模式。

体检要求

按照《普通高等学校招生体检工作指导意见》,除患有学校可以不予录取的疾病外,有下列情况之一者,不能被医学类各专业录取:色弱、色盲及其他各类不能准确识别颜色者。

有下列情况之一者,不宜就读医学类各专业:任何一眼矫正到4.8 镜片度数大于800 度者;一眼失明另一眼矫正到4.8 镜片度数大于400 度者;两耳听力均在3 米以内,或一耳听力在5 米另一耳全聋者;斜视、嗅觉迟钝、口吃者;对化学物品有过敏反应者。

奖助学金

协和为鼓励学生品学兼优、德智体美劳全面发展,设有多项奖学金,如国家奖学金、优秀学生奖学金、“协和之友”奖学金以及一些社会奖学金,获奖面较宽。学习成绩优秀而家庭经济困难的学生除可获得各项奖学金外,还可申请国家设立的助学贷款、临时困难补助,家境十分困难的学生还有减免学费的助学措施。



学生活动

体育

每年定期举办羽毛球赛、排球赛、乒乓球赛、足球赛、篮球赛、运动会等院校大型常规赛事。乒羽协会、排球协会、武术协会、长跑协会、轮滑协会等学生社团，让你在繁重的学习与工作外，肆意挥洒汗水，放松身心，做擅长运动的医学生。

文艺

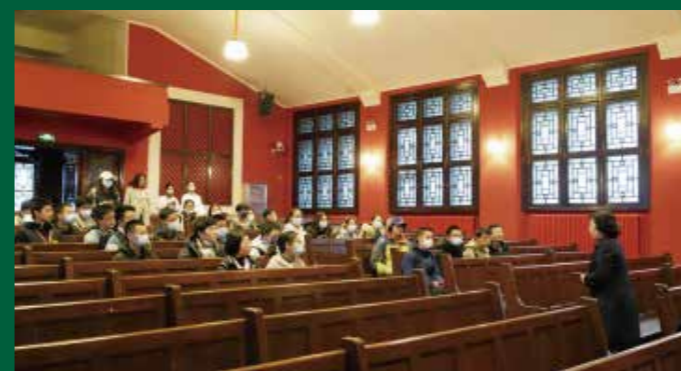
春夏交接时的校园歌手大赛，在有着百年历史的协和东单小礼堂唱响现代的活力。雨燕合唱团，协和自己的合唱团。每周固定排练，每年专场表演，一只只雨燕飞来又飞远，用线谱和歌喉诉说协和的故事。还有协和舞蹈队、协韵演奏团、协和剧社。协和学生有自己的方式，将平凡生活装饰得神采奕奕。

讲座

无论是“707 CHAT”品牌讲座、“LUNCH TALK”校友分享，还是学生会“熏陶”讲座、超级课程协会 PHEI 论坛、预科医学主题工作坊，以及职业发展协会的就业、交换、实验室信息讲座，干货满满，诚意十足。



关爱学生召开家长-校长见面会



预科新生“协和校园行”



五四青年节院校文艺汇演



院校纪念五四运动105周年青年迷你马拉松跑步活动合影



北京协和医学院学生干部团建活动



院校“讲读一本书”活动师生合影



“首都高等学校排球联赛”我校女排挺进八强合影



“首都高等学校排球联赛”我校男排勇夺丙组冠军



院校青年杯比赛八年制试点班联队合影



707 CHAT



校园歌手大赛



协和雨燕合唱团“燕过回声”十五周年演出



泰戈尔抒情诗剧百年回归，我校学生主演《齐德拉》登上人艺舞台

公益篇



参与志愿公益, 献出一颗热心 方知肩上任之重、身上白衣之圣洁

北京冬奥会志愿者服务、白衣乡路基层医疗调研、感恩梧桐树探访老教授、暑期社区医疗实践、急诊志愿服务、安宁疗护志愿服务、“协韵”演奏团病房音乐会……“德厚、志远、才盛”，协和医学生走出校园，走入社区，走近病人，践行健康照护和服务社会。



建国70周年我校师生志愿者合影



梧桐会志愿者探访鲍秀兰老师合影



医学八年制玉山暑期实践支队参观黄家驷院长纪念馆合影



首都体育馆测试赛



王辰院校长慰问冬奥测试志愿者



一起向未来 排练



国家速滑志愿者馆内培训



北京2022冬奥会出征仪式我校师生志愿者合影



北京冬奥协和学生反兴奋剂领域志愿服务



第十三届“医盟杯”大赛我校队伍荣获冠军



北京2022冬奥会志愿者合影



协韵演奏团病房演出



中國醫學科學院
北京協和醫學院

结语

百年协和，育人为本。进入新百年以来，面向国家长远发展战略和世界变革的未来趋势，学校围绕立德树人的根本任务，坚持医学精英办学理念，建立起了注重知识传授、技能培养和职业精神塑造的“三位一体”人才培养模式，努力培养学生具有健全人格、宽厚基础、创新思维、全球视野和医学职业素养，使学生成为具有较大发展潜能、适应性强，能推动和促进医学科学发展的医药卫生专业人才。协和被誉为“中国现代医学教育的摇篮”，为中国的医疗卫生事业培养了大批的学科奠基人和学术骨干，为护佑国民健康做出了积极贡献。在高考来临之际，协和向每一位心怀医学之梦的优秀学子敞开怀抱，诚邀共同描绘医学人生与事业的锦绣画卷！有了你的加入，协和的杏林之花将常开不败！